



Association
chrétienne de solidarité
LA GERBE

ECQUEVILLY

Rapport d'activité 2022



À La Gerbe-Écquevilly, l'année 2022 a été très marquée par la guerre en Ukraine. De février à juillet, nous sommes passés d'un semi-remorque d'aide humanitaire par mois habituellement, à un envoi par semaine, mettant les équipes à rude épreuve dans la gestion de ces énormes flux de matériel. Des nouveautés : réception et envoi de gros stocks de la Protection Civile, collaborations fructueuses pour la prise en charge de réfugiés ukrainiens, embauche de salariés en insertion supplémentaires pour le travail quotidien. Les ventes encore en progression de la ressourcerie ont continué à soutenir le chantier d'insertion et les actions humanitaires.

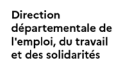
Face à ces volumes transitant par nos locaux, la réflexion sur l'organisation de l'espace a continué avec d'importants travaux (déplacement de certains ateliers à l'étage, agrandissement de l'espace de stockage).

Enfin, l'expérimentation de la filière Cop'O a confirmé son adéquation aux besoins et devrait prendre son envol en 2023 après cette période de création au sein de La Gerbe.

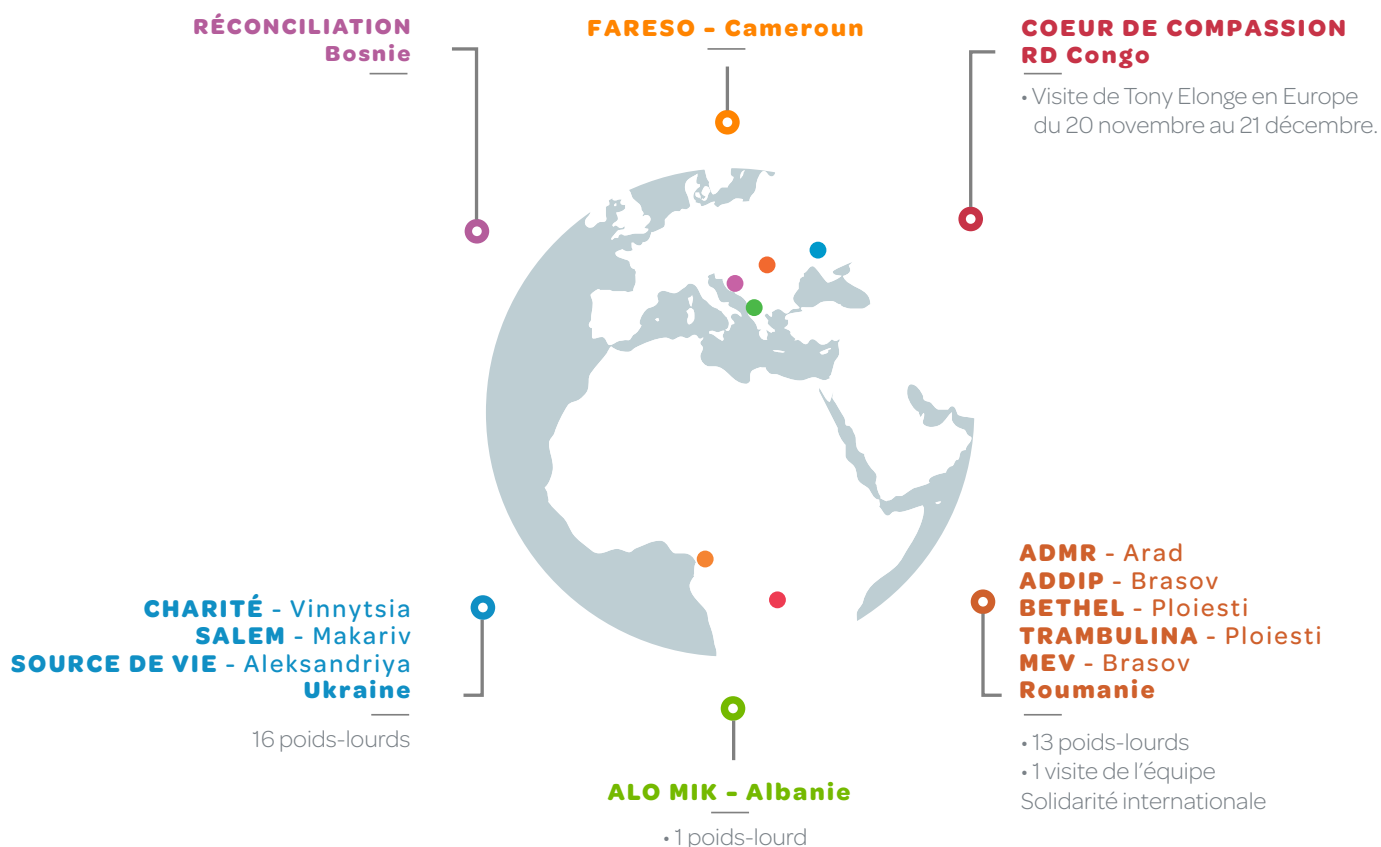
Merci aux salariés en insertion, inspirants par leur capacité de résilience, aux bénévoles présents avec persévérance et entrain, à l'équipe permanente très investie au quotidien, aux fidèles donateurs, aux pouvoirs publics, institutions et fondations qui nous accordent leur confiance. Et à Dieu qui nous prête vie et donne les forces chaque jour pour avancer.

Pour la direction de La Gerbe à Écquevilly - Jean Marc Séroulin - Philippe Juston

UNE ASSOCIATION SOUTENUE PAR :



NOS PARTENAIRES À L'INTERNATIONAL



Nombre d'envois

Envoi de **30 poids-lourds** (+131%)
Coût des envois : **112 578 €** (+148%)

Soutien financier

332 102 € (+66%) de dons financiers pour les projets et activités de nos partenaires.

Matériel Envoyé

408 tonnes (+188%) - dont 280 tonnes pour l'aide liée à la crise ukrainienne
Valorisé à **1 024 044 €** (+704%)
- dont 928 275 € pour l'aide liée à la crise ukrainienne

Visites sur le terrain

L'année 2022 a été marquée par la guerre en Ukraine, mobilisant toute l'équipe pour contribuer à la réponse d'urgence aux besoins des populations déplacées et réfugiées. Une année marquée par ailleurs par une visite de l'équipe SI en Roumanie et par un passage de Tony Elongé, notre correspondant congolais, en France.

TEMPS MARQUANTS

AGIR DANS L'URGENCE

La Gerbe-Ecquevilly n'est pas une structure de réponse d'urgence. Mais sa longue expérience de gestion des flux matériels et d'affrètement vers l'Europe de l'Est a permis **une mobilisation presque immédiate de ses ressources** pour initier un rythme de réponse inédit dans son histoire : l'envoi d'**un semi-remorque de matériel par semaine** sans discontinuité **entre le 3 mars (soit une semaine après les premiers bombardements sur Kiev), et le 7 juillet**. Les envois ont toutefois continué tout au long de l'année et ont été complétés par des transferts financiers, permettant à nos partenaires de s'équiper sur place en produits de première nécessité, à chaque fois que l'économie locale l'a permis.

DYNAMIQUES DE RÉSEAUX

Depuis bientôt 20 ans, *La Gerbe* tisse un réseau de collaborateurs dans le domaine de la solidarité internationale, tant avec ses partenaires internationaux qu'avec les ONG du collectif *ASAH* (Association au Service de l'Action Humanitaire). **Jamais ces relations n'ont été aussi mobilisées qu'en 2022**. Depuis 2009 des collaborations existent entre *La Gerbe* et l'Ukraine sur des questions d'aide sociale. Déjà depuis 2014, mais bien plus encore en 2022, plusieurs correspondants ukrainiens se sont attelés à apporter une réponse humanitaire d'urgence aux déplacés internes fuyant la guerre. *La Gerbe* a soutenu cette posture par **un soutien matériel et financier renforcé**. Au cours de cette année, **de nouveaux interlocuteurs** ont aussi été identifiés pour diffuser le matériel de manière plus flexible et étendue sur le territoire ukrainien. Du côté d'*ASAH*, de **nouvelles pratiques** ont vu le jour, notamment par la mise en place de rendez-vous de concertation réguliers, pour l'échange d'informations sur les actions menées par chaque membre et sur les possibles collaborations. Il s'en est suivi un partenariat avec la *Protection Civile française*, permettant à *La Gerbe* l'envoi de presque **3 fois plus de matériel qu'en 2021**, notamment en biens de première nécessité. En outre, l'impact du réseau de *La Gerbe* a été multiplié grâce à la conjugaison entre ressources de l'association et implication de ses partenaires en Roumanie et en Albanie, en réponse à la crise humanitaire en Ukraine et ailleurs en Europe. Enfin, la mobilisation, en France, du réseau bénévole de *La Gerbe* en collaboration avec *ASAH* et l'*ABEJ* (Association Baptiste pour l'Entraide à la Jeunesse) a rendu possible l'accueil de **37** réfugiés ukrainiens, dont plusieurs familles avec enfants porteurs de handicaps.

UN ÉLAN DE SOLIDARITÉ

Dès le début de la guerre en Ukraine, nous avons constaté une forte mobilisation sur le plan national et même international. Plusieurs villes, établissements, églises¹ et associations² des Yvelines voire de la région parisienne, ainsi que de nombreux particuliers nous ont donné du matériel que *La Gerbe* a fait parvenir à ses partenaires sur place : **matériel de première nécessité, nourriture, fournitures médicales (pansements, couches adultes...) et produits d'hygiène, fournitures pour enfants (lait maternisé, couches...), lits pour centres d'accueil, et vêtements d'hiver et linge de lit chaud en fin d'année**. Le pôle Solidarité Internationale de *La Gerbe* a communiqué sur les réalités du terrain, notamment sur les actions et difficultés de nos partenaires, ainsi que sur les besoins et leur évolution, à la fois par ses canaux habituels³, et ceux d'*ASAH*⁴ et sur plusieurs médias lors de reportages dans nos locaux ou d'interviews. Du côté des entreprises, certaines ont fourni des denrées⁵ quand d'autres ont proposé à leurs salariés de faire du bénévolat au sein de *La Gerbe*⁶. Enfin, l'association a constaté une très grande générosité du public qui a rendu possible **l'aide financière directe aux partenaires sur le terrain, l'affrètement des camions, et l'achat de groupes électrogènes et de produits nécessaires**.

Cet élan de solidarité s'est aussi vu dans l'implication de l'ensemble des équipes de *La Gerbe* : **permanents, salariés et bénévoles ont répondu activement au surcroît d'activité en communiquant sur les besoins, récoltant, triant et conditionnant le matériel**. Malgré la charge de travail, tous ont trouvé un grand réconfort dans le fait de contribuer à notre réponse commune.

1 - Notamment l'association *GETS* ; 2 - Notamment la *Protection Civile* et l'association *Les Mamans de Paris pour l'Ukraine* ; 3 - Notre journal *Espérance*, nos réseaux sociaux, le site internet de *La Gerbe* ; 4 - Le site internet du collectif, ses réseaux sociaux et un groupe de prière *Whatsapp* créé pour informer sur cette crise ; 5 - Notamment *Andresy Confitures* ; 6 - Notamment *TotalEnergies* et *Air Liquide*

OPÉRATION UKRAINE ILS TÉMOIGNENT



CLAUDIA

Dès les premiers jours de La Guerre en Ukraine, Claudia PETREQUIN de l'association *Trambulina* (Roumanie) a participé à aider des associations accueillant des réfugiés à la frontière de l'Ukraine et en Ukraine même, grâce entre autres au matériel donné par *La Gerbe*.

« Nos actions, ce ne sont que des petites choses, mais pour les associations comme celle qui gère deux centres accueillant chacun 200 personnes, c'est important [...] Si chacun fait un petit geste à son échelle, cela se transforme en quelque chose de grand sur place ».

RODOLPHE

Les salariés du chantier d'insertion de *La Gerbe* se sont mobilisés. L'un d'eux, Rodolphe, participe plus particulièrement à trier et conditionner le matériel envoyé en Ukraine.

« C'est bon de faire de bonnes actions et de se sentir utile, plus encore que d'habitude ! »



MARINA

« *Spirit of Victory* » est l'une des organisations interlocutrices de *La Gerbe* ayant distribué du matériel depuis leurs entrepôts de Mukachevo d'où des camionnettes ont été envoyées vers tout le pays. Marina était notre contact sur place.

« Votre camion du 17 mars est arrivé juste à temps pour que nous puissions envoyer des groupes électrogènes et de l'aide d'urgence dès que nous avons su pour le massacre de Boutcha »

COEUR DE COMPASSION, RD CONGO RENFORCEMENT DU RÉSEAU PROFESSIONNEL

Le Docteur Tony Elonge, président du *Coeur de compassion*, s'est rendu en France pour un mois, fin 2022. Cette visite a été l'occasion d'assurer une continuité auprès des partenaires et soutiens historiques de l'*Hôpital Otema* et de l'*ISTSAN* (l'Institut Supérieur Technique du Sankuru) mais aussi de rencontrer de nouveaux représentants d'institutions de santé en France, Suisse et Belgique en vue de l'établissement de nouveaux partenariats. Il en résulte la mise en place d'échanges étudiants, d'interventions de professionnels de santé à Lodja (ville du Sankuru où sont situés *Otema* et l'*ISTSAN*) ou encore de possibles dons de matériel médical pour l'amélioration de l'accès à la santé et des pratiques médicales à *Otema*.



UN EMPLOI

Le dispositif chantier d'insertion vise à permettre à des personnes sans emploi de renouer avec le monde du travail. Les futurs salariés en parcours entrent dans le dispositif, après une phase de recrutement. Durant l'année 2022, environ 150 personnes ont été reçues pour un entretien d'embauche. Plusieurs postes sont proposés. Les agents de collecte récupèrent et livrent le matériel chez des particuliers et des professionnels. Les agents de logistique rangent l'entrepôt, conditionnent le matériel et chargent les camions destinés à l'humanitaire. Les employés de tri sélectionnent et conditionnent des vêtements, des chaussures, des jouets... Les réparateurs de cycles et de petit électroménager remettent en état certains éléments valorisés pour l'humanitaire ou la vente sur place. Les vendeurs et employés de magasin sont dédiés à la ressourcerie. Ils préparent les objets pour la vente dans notre ressourcerie mais aussi pour nos partenaires à l'étranger. De nouveaux postes se sont ajoutés récemment avec l'atelier Cop'O : des mécaniciens de couture cousent les sacs destinés aux Cop'O, et les opérateurs sur machine travaillent au broyage de cartons pour les transformer en litière pour les animaux.

POUR QUI ?

Pour être embauché sur le chantier d'insertion, il faut obtenir un agrément. Celui-ci est délivré sur la base de difficultés socio-professionnelles. Outre les critères administratifs, les prérequis pour entrer dans le dispositif du chantier d'insertion sont basés sur la motivation de la personne. Mais souvent aussi sur ses capacités à manutentionner des charges lourdes car nos ateliers comprennent tous de la manutention.

Depuis plusieurs années, de plus en plus de salariés sont primo-arrivants sur le territoire français. Nous développons une offre de services adaptés aux personnes non francophones avec des cours de français en interne et en externe. D'autres personnes ont besoin d'être entraînées au rythme de travail, ou ont des contraintes importantes dans leur vie qui freinent l'embauche dans une entreprise classique (santé, justice...).

COMMENT ?

Le cadre de la structure est assez souple pour permettre à chaque personne d'articuler les temps de vie ou de répondre à des injonctions, entreprendre des apprentissages préalables à un autre emploi (cours de français par exemple). L'objectif est d'amener progressivement la personne à un poste dans une entreprise classique, ou à créer sa propre entreprise...

Inclus dans cette reprise d'une activité professionnelle, un accompagnement socio-professionnel global est proposé et vise à aider les personnes à surmonter leurs difficultés, qu'elles soient de santé, de famille, de logement, de mobilité... Quand ces difficultés sont levées, il est alors temps de s'orienter vers un métier, se former ou trouver un emploi.

Deux permanentes sont dédiées à cet accompagnement, l'une à temps plein et l'autre à temps partiel.

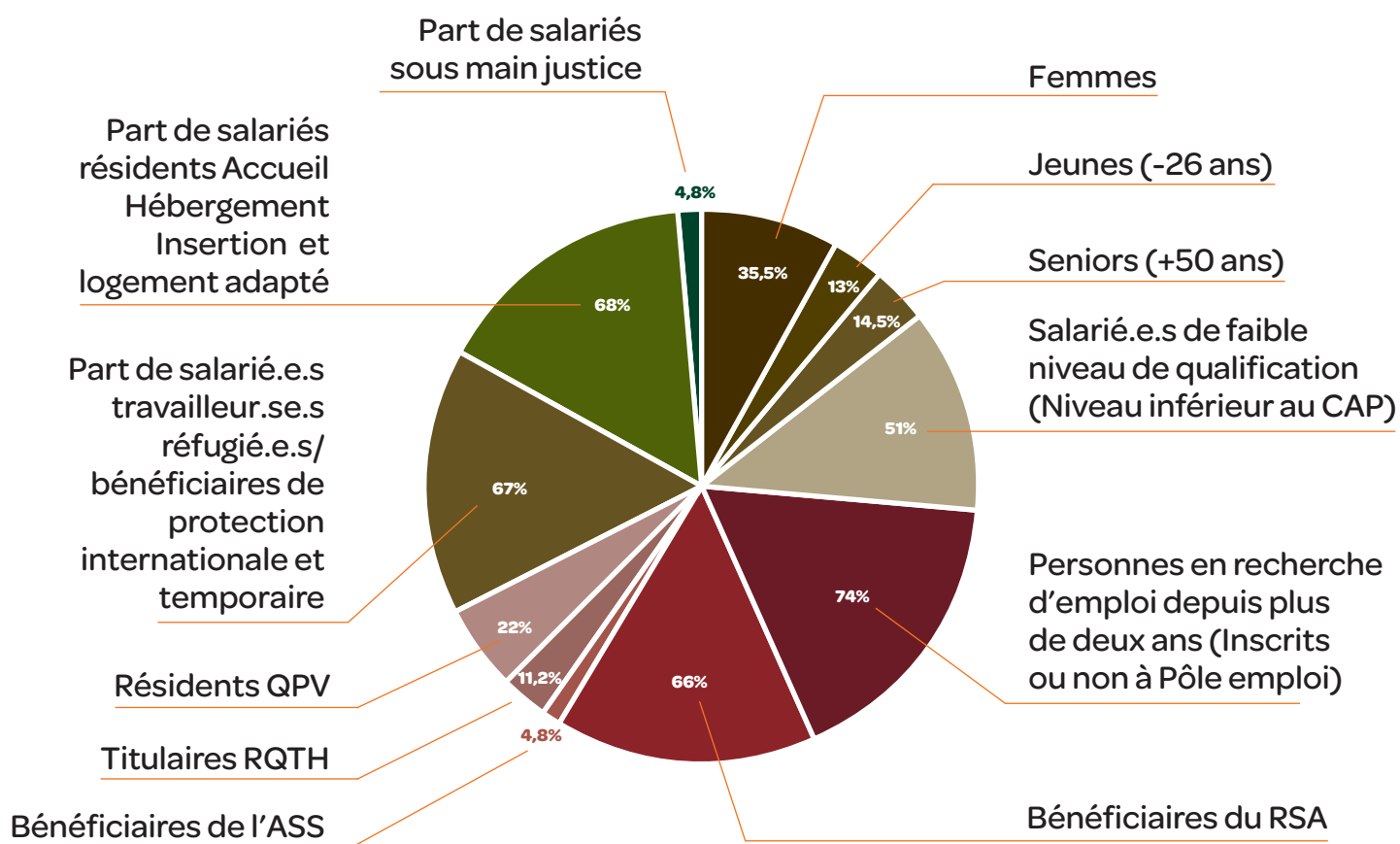


LES CHIFFRES

Après des années marquées par la crise sanitaire, le chantier d'insertion a repris ses activités normales et même a accru ses recrutements durant l'année 2022.

Années	2018	2019	2020	2021	2022
Niveau de formation 1 à 3 Bac validé ou non	48 pers. 16,7 ETP	45 pers. 18,9 ETP	42 pers. 15,9 ETP	48 pers. 22,6 ETP	62 pers. 26,5 ETP

LES CARACTÉRISTIQUES DU PUBLIC ACCUEILLI LORS DE SON ENTRÉE SUR LE CHANTIER D'INSERTION :



Objectifs opérationnels	Objectif fixé par les financeurs	Valeurs déclarées dans l'ASP
Nombre de sorties prises en compte	-	24
Part d'emploi durable (comprennent les Contrats à durée indéterminée ou les contrats de plus de 6 mois)	25%	29%
Part d'emploi de transition (comprennent les emplois de moins de 6 mois ou les personnes en intérim)	10%	4%
Part de sorties positives (comprennent les personnes qui ont entrepris des formations en suite de parcours)	25%	46%
Part des sorties dynamiques sous total (1+2+3)	60%	79%
Part d'autres sorties (comprennent les personnes dont la santé, la situation de famille ne permet pas une reprise d'activité)	-	21%

De manière plus concrète, nous constatons que les personnes primo-arrivantes sur le territoire français ont tendance à entreprendre plutôt un parcours de formation. On peut ainsi citer (les noms sont changés) :

Olivia qui ne parlait pas du tout le français à son arrivée. Nous avons co-construit avec elle un parcours de cours de français langue étrangère que nous dispensons en interne dans un premier temps, puis à l'extérieur ensuite. Lorsque son niveau s'est avéré suffisant, elle a pu bénéficier d'une formation d'un mois dans le domaine du commerce alimentaire. Elle avait déjà une expérience de la vente acquise dans son pays et souhaitait retrouver ce domaine. En sortie de chantier d'insertion, elle travaille dans une grande surface à proximité de chez elle et a obtenu un contrat à durée indéterminée.

Karen, après une remise à niveau, a intégré une formation pour préparer un CAP petite enfance.

Dora ne parlait pas le français, elle non plus. Après un parcours de français dispensé en interne, elle a intégré un dispositif de formation pour travailler comme employée d'étage dans des hôtels de grand standing. Elle a aujourd'hui un contrat à durée indéterminée.

Ben, lui, a effectué une période de stage de 1 mois et a été embauché dans une entreprise de montage automobile.

Léo a entrepris une formation de chauffeur de bus et travaille en contrat à durée indéterminé depuis. Parfois, après divers essais dans plusieurs entreprises, les personnes trouvent un emploi de courte durée puis après plusieurs renouvellements pérennisent leur emploi. On peut ainsi citer **Petro** qui est maintenant embauché dans un restaurant.

79%
de sorties
dynamiques

Les bons résultats de la ressourcerie sur cette année 2022, tant sur le domaine des bénéfiques que sur sa fréquentation par une clientèle toujours plus nombreuse, marquent l'empreinte qu'elle possède sur le territoire. Il est vrai que dans un contexte difficile pour de nombreuses personnes, tant sur le plan moral que financier (baisse du pouvoir d'achat, conflit en Ukraine,...), la ressourcerie fait partie de ces lieux actuels au sein desquels les craintes et difficultés rencontrées par certain(e)s peuvent trouver quelques éléments de réponse : pouvoir s'équiper à tout petit prix, avec un assortiment d'affaires constamment renouvelé, profiter d'une ambiance bienveillante souvent reconnue, où tout un chacun peut trouver la chaleur d'un sourire ou d'un échange qui réconforte...Voilà l'atmosphère ressentie par tous nos visiteurs. Et pour préparer tout cela, il y a chaque jour une véritable effervescence qui se produit sur les lieux, avec les équipes en insertion ainsi que les bénévoles qui trient, nettoient, étiquettent et préparent les univers qui se succèdent d'une ouverture à l'autre, pour le plus grand plaisir de tous !

Le flux des arrivages a augmenté de 5% (hors arrivage spécifique pour l'Ukraine). 64% sont des apports sur site et 36% des collectes à domicile.

Arrivage en tonnes		RÉEMPLOI			Déchets
		Humanitaire	Ventes	Recyclage	
TOTAL	808,0	184,5	198,2	362,6	67,3
Mobilier	261,3	26,3	96,8	139,5	
Textile	166,8	83,2	9,5	74,0	
Livres	137,6	0	21,7	117,0	
Brocante	185,2	45,1	66,5	9,1	67,3
Autres	57,0	29,9	3,7	23,0	0

Données en tonnes

Ventes aux partenaires	80,2
Ventes magasin	182,3
Ventes livres hors magasin	16,0
Vente recyclage matière	352,4

Données en tonnes



EVOLUTION CHIFFRE D'AFFAIRES VENTES MAGASIN

VENTES MAGASIN RESSOURCERIE €									
	2022	2021	2020	2019	2018	2017	2016	2015	2014
	386 033	345 088	241 541	256 003	214 432	196 762	164 201	106 247	70 741
N / N-1	11,87%	42,87%	-5,65%	19,39%	8,98%	19,83%	54,55%	50,19%	

C'est avec beaucoup de plaisir que nous avons vu réapparaître en 2022 des événements mis de côté durant la crise sanitaire : très attendue, l'équipe bénévole proposant des **animations pour les enfants** pendant les temps de vente certains mercredis a fait son retour. Les **ventes spéciales ponctuelles « linge ancien » et « jouets anciens »**, ainsi que la **fête de Noël**, ont également un succès certain auprès des clients.

Également, la désormais plébiscitée « **Fête de la Récup** » a retrouvé son dynamisme, regroupant les ressourceries franciliennes sur Paris durant tout un week-end de juillet.



COP'O : quand l'apparent déchet devient ressource puis redevient zéro déchet, par phases de transformations successives et grâce au cercle vertueux de l'économie circulaire.

Imaginé en 2021 à la ressourcerie face à l'accumulation de déchets cartons, cet atelier récupère les cartons usagés pour en faire de la litière. En 2022 ce nouvel atelier a recyclé **6,8 tonnes de carton**, qui provenaient de *La Gerbe* et peu à peu aussi d'autres commerçants. Le broyage de ces cartons a permis de fournir en 2022, **14 tonnes de litière** pour animaux (chevaux principalement, mais aussi poules, lapins...) et a créé **5 postes en insertion**, qui vont de la collecte des cartons, la création des sacs en toile de jute, la préparation des cartons pour le broyage et le conditionnement, jusqu'aux livraisons du produit fini.

Cet atelier a bénéficié en 2022 de l'appui de la BGE avec un DLA (Dispositif Local D'Accompagnement) d'une part, et d'autre part d'un partenariat avec la *Chambre de Commerce des Yvelines* qui lui a ouvert bien des portes.

Avec l'appui d'une trentaine de jeunes étudiants internationaux d'*HEC* et l'aide du PTCE *Vivre Les Mureaux*, une journée de travail a été organisée en septembre 2022 sur le développement de cette activité avec les acteurs de la filière, dont l'*Institut Français du Cheval*, pour avancer sur un développement national et relever le défi d'être la litière officielle des JO 2024.

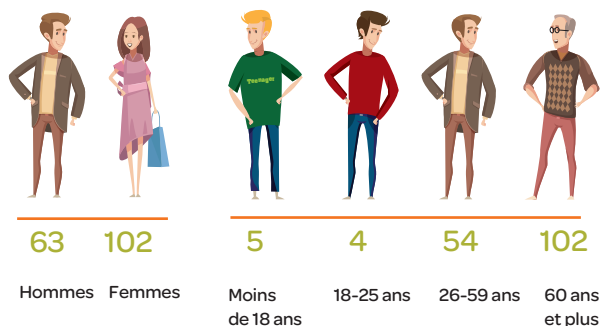
PERSPECTIVES

Ce projet va déboucher en 2023 sur la transmission de l'activité portée initialement par *La Gerbe* à l'EBE (Entreprise à But d'Emploi) de l'association *Territoire Zéro Chômage Longue Durée (TZCLD)* des Mureaux. Cela permettra de passer **de 5 postes à 30 emplois** créés au sein de *TZCLD*. En parallèle, une entreprise de l'économie sociale et solidaire est en cours de création pour déployer des ateliers *Cop'O* au niveau national, dans des structures d'insertion déjà existantes, avec le but de créer **500 emplois d'ici 3 ans**.

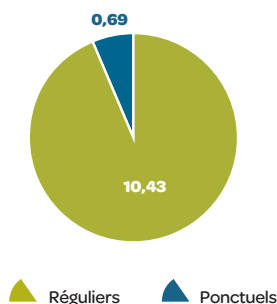


PROFIL BÉNÉVOLAT

Selon le sexe, l'âge et le type



NOMBRE ETP



20 440 heures
11 ETP



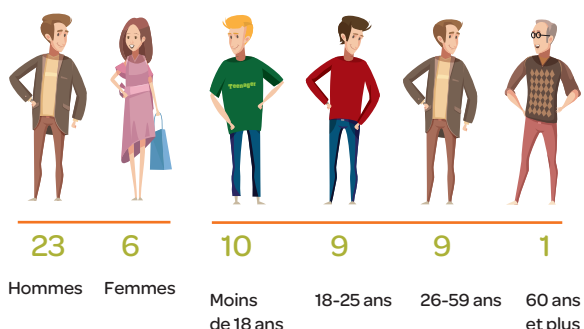
En 2022, **41** personnes se sont proposées comme bénévoles, dont **15** en mars-avril. Un afflux inhabituel, conséquence du début de la guerre en Ukraine. **2** personnes sont venues pour un bénévolat d'intégration (non francophones désireux de pratiquer le français tout en se rendant utiles). Parmi ces nouveaux, les durées d'engagement sont assez variables : **20** étaient encore présents fin décembre en "longue durée", les autres sont restés plus ponctuellement. Plusieurs sont

venus spécifiquement en renfort au printemps lors de la surcharge de travail occasionnée par la guerre en Ukraine. **6** rencontres conviviales, principalement en soirée, ont été organisées pour rassembler les bénévoles autour de sujets concernant la vie de l'association. Autre conséquence de la guerre : un afflux de groupes d'entreprise, d'églises ou simplement de familles, pour aider aux tris divers, notamment les samedis matins avec les groupes des *EDC Entrepreneurs* et *Dirigeants Chrétiens*.

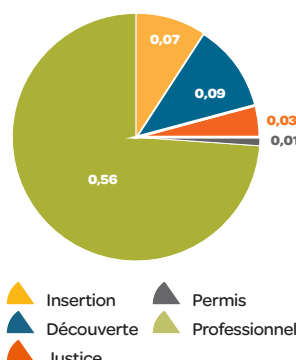
SENSIBILISATION

Les plate-formes *Wenabi* et *Koeo* nous mettent en lien avec des entreprises. Les entreprises *Grisbee* et *Air Liquide* ont passé une "journée de solidarité" parmi nous, ainsi que **37** salariés de *Total Énergies* (demi-journée). **4** groupes de jeunes en dispositif "passeport citoyen" des Mureaux sont passés visiter l'association. On accueille aussi régulièrement (2h/semaine) à l'atelier tri de vêtements **4** personnes en situation de handicap du *Foyer de Vie d'Ecquevilly* avec leur éducatrice.

PROFIL STAGIAIRES



NOMBRE ETP



Insertion	5
Découverte	6
Justice	4
Permis	1
Professionnel	13

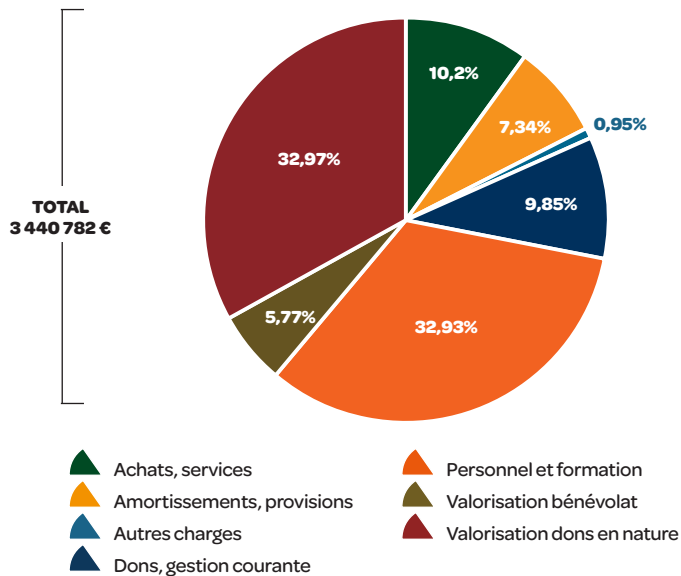
TOTAL 29

1370 heures
0,8 ETP

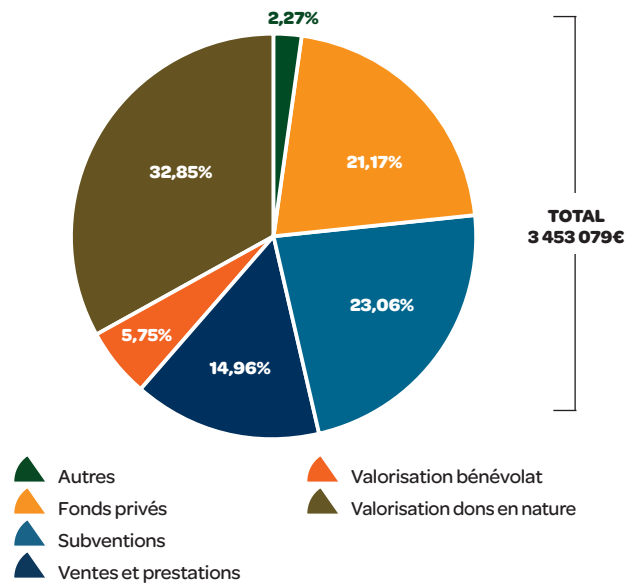
29 stagiaires se sont succédés à *La Gerbe* (**10** collégiens/lycéens, **6** étudiants, **3** jeunes en mesure de réparation, **6** PMSMP périodes de mise en situation professionnelle...)

ECQUEVILLY

Répartition des charges

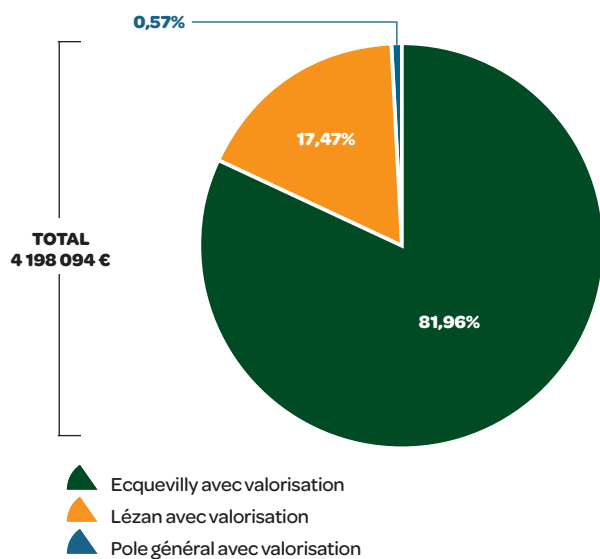


Origine des produits

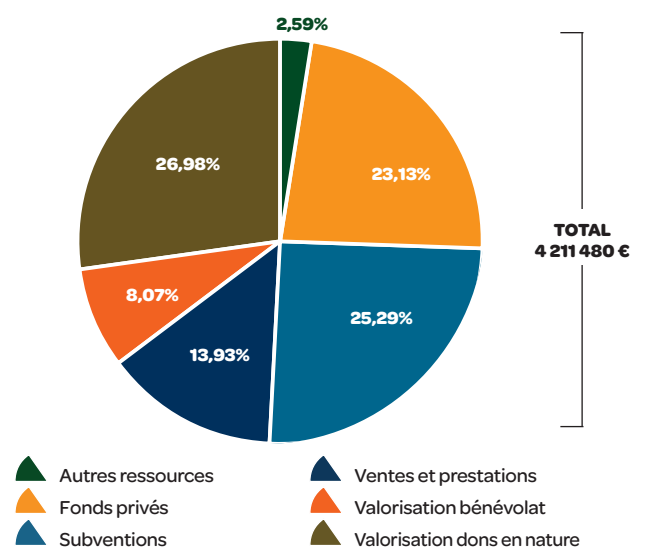


LA GERBE CONSOLIDÉ

Répartition des charges



Origine des produits



Le résultat de l'exercice 2022 est de + 13 386 € qui se répartit de la façon suivante :
 Ecquevilly : **12 297 €** Lézan : **1 006 €** Pôle général : **82 €**

Pour donner une image la plus fidèle possible, ces graphes tiennent compte des dons en nature ainsi que du bénévolat. Du côté des charges, cela représente le salaire qu'il aurait fallu verser si cette activité avait été réalisée par un salarié. Ce même montant apparaît ensuite dans les produits (il matérialise le fait que le bénévole a fait don à l'association du montant que représente son activité).
 Les dons en nature faits à l'association représentent les dons de matériel envoyés en solidarité internationale. La valorisation de ces produits correspond à leur valeur de stock lorsqu'il s'agit de dons d'entreprises, ou à la valeur mentionnée sur les documents douaniers lors de l'envoi vers nos partenaires.
 Du côté des charges, la valorisation de ces dons en nature représente le montant qu'il aurait fallu dépenser pour les acheter et du côté des produits, le montant valorisé matérialise le fait que ces choses ont été données à l'association.

Les comptes de l'association sont établis par un cabinet comptable et vérifiés par un commissaire aux comptes.