



Association
chrétienne de solidarité
LA GERBE

ECQUEVILLY

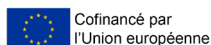
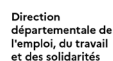
Rapport d'activité 2023



L'année 2023 a été marquée par des transformations et des défis. Des travaux d'investissement ont été entrepris: modernisation du système de chauffage, installation d'une balance encastrée au sol, acquisition d'un nouveau véhicule, déplacement d'un atelier de travail, création d'un bureau et d'un espace de réunion. Le basculement vers deux nouveaux logiciels (Skello et Ohme) facilite le travail de gestion. Des changements également en ressources humaines : nous avons accueilli avec enthousiasme Rasha et Yvan, qui apportent de nouvelles compétences et perspectives ; nous avons dû faire face aux départs d'Eline puis de Mélanie, à qui nous souhaitons une belle continuation. Des événements tels que Hope 360, une sortie en Normandie ou la fête Claris à Lézan, ont renforcé les liens d'équipe. Côté insertion, c'est toujours une joie de voir des salariés retrouver de la stabilité, un logement, un emploi. La participation active de nombreux bénévoles a soutenu la dynamique de l'ensemble. De même, les nouvelles de nos partenaires à l'étranger et leur manière de faire fructifier l'aide que nous pouvons leur apporter sont toujours très stimulantes. Face aux défis (vie d'équipe, pannes récurrentes des véhicules, baisse des apports de matériel...), citons aussi comme encouragement l'innovation Cop'O, d'où émerge désormais une nouvelle structure pour déployer cette activité en France. En parallèle, l'atelier de fabrication de cette litière, initié et porté par La Gerbe depuis 2022, devrait prendre son autonomie en 2024.

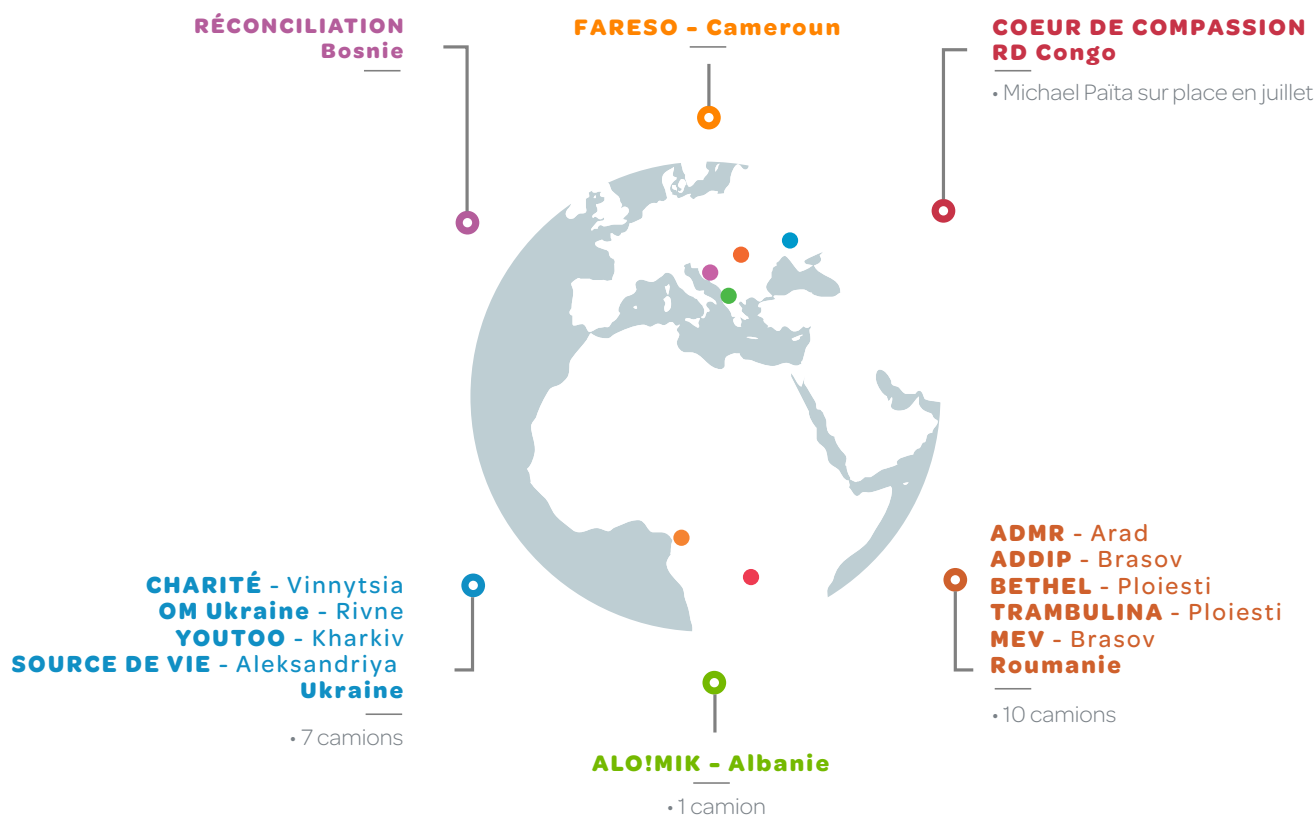
Pour la direction de La Gerbe à Ecquevilly - Jean Marc Sémoulin - Philippe Juston

UNE ASSOCIATION SOUTENUE PAR :



La Gerbe accompagne des associations caritatives de terrain dans le cadre de partenariats de long terme sur les thématiques de santé, de soutien aux personnes vulnérables (enfance, handicap, déplacés, etc.) dans une dynamique de développement, de maintien ou de retour à l'autonomie.

NOS PARTENAIRES À L'INTERNATIONAL



Nombre d'envois

Envoi de **18 poids-lourds** (-49% par rapport à 2022, +33% par rapport à 2019)
Coût des envois : **66 041 €**

Soutien financier

367 142 € de dons financiers pour les projets et activités de nos partenaires (dont 70 % liés à la crise ukrainienne)

Matériel Envoyé

208 tonnes (-46% par rapport à 2022, +41% par rapport à 2019)
Valorisé à **371 436 €**
dont 70 % liés à la crise ukrainienne

Visites sur le terrain

Michael Païta s'est rendu dans les diverses institutions de l'association *Le Cœur de compassion* en RD Congo en juillet. Une équipe s'est aussi rendue en septembre à Tirana à l'occasion des 20 ans de l'association *Alo!Mik*. Enfin nous avons eu la joie de recevoir Walter Goncalves, de l'association Réconciliation (Bosnie), pour la première fois à *La Gerbe* depuis son accident en 2018, et Claudia Petrequin de Trambulina.

FRANCE

EVOLUTION DE L'ÉQUIPE

Après 7 années de bons et loyaux services, Mélanie Huckel a quitté en septembre 2023 l'aventure de la *Solidarité Internationale* à *La Gerbe* pour une reconversion professionnelle débutant par des études en théologie. Elle est remplacée pour un an par Yvan Fochive.

HOPE 360, UN ÉVÉNEMENT GRAND PUBLIC AVEC LE RÉSEAU ASAH

En avril a eu lieu la 3^e édition de *Hope 360*, événement de promotion des ONG chrétiennes de solidarité internationale, organisé par le collectif ASAH dont *La Gerbe* est membre.

VISITE DU PRÉSIDENT DE RÉCONCILIATION (BOSNIE) À LA GERBE

Walter Goncalves est le fondateur de Réconciliation qui comporte une ferme sociale et un centre d'accueil de jour. Son passage en France en septembre est le premier depuis son accident de la route en 2018 qui a nécessité de lourds soins médicaux. Son handicap permanent n'a pas entamé son envie de servir le développement de son association.

UKRAINE

DE L'URGENCE À LONG TERME ?

2023 marque un enlisement de la guerre en Ukraine avec des combats d'usure. Malgré une situation qui se dégrade, une fois le sentiment d'urgence passé, **le niveau de mobilisation solidaire pour répondre aux besoins des victimes de la guerre diminue**, ce qui explique le nombre largement inférieur d'envois vers l'Ukraine en 2023, en comparaison avec notre activité en 2022.

RD CONGO

LE CŒUR DE COMPASSION, ÉPREUVES ET AVANCÉES

La visite sur le terrain de Michael Païta en juillet 2023 a montré la **marche vers la stabilisation de l'Institut supérieur technique du Sankuru (ISTSAN)** dans son fonctionnement administratif et académique. 2023 marque aussi le passage de diplôme de la première promotion d'étudiants dans les différentes filières. L'ISTSAN se démarque localement par 3 aspects : des locaux de meilleure qualité, de meilleurs équipements (accès à l'électricité / internet, postes informatiques...) et l'intervention de professeurs de différents pays en visio-conférence, en plus des professeurs sur place.

L'hôpital Otema a été appuyé dans son fonctionnement par la venue d'une gynécologue obstétricienne française, pendant 6 mois. L'hôpital Otema comme l'ISTSAN demeurent malgré tout en tension sur le plan financier puisque, comme pour la plupart des institutions de santé ou éducatives, un fonctionnement à l'équilibre est peu probable sans un soutien par des subventions extérieures. A ceci s'ajoute la posture solidaire de ces deux organismes qui donnent accès aux soins médicaux et à l'éducation, dans la mesure de leurs capacités, à ceux dont la situation économique rend impossible l'acquittement d'honoraires ou de frais d'écolage. **La Gerbe soutient régulièrement 10 étudiants en payant leur écolage à l'ISTSAN.**

Novembre a été tristement marqué par la **destruction volontaire du site de La Maison du Père** (maison d'accueil pour enfants orphelins), de l'école attenante ("*Complexe scolaire de l'excellence La Gerbe*") et des logements des encadrants, suite à un conflit local ne concernant pourtant pas *Le Coeur de compassion*. Depuis, la reconstruction est en cours, à laquelle *La Gerbe* a largement contribué.



Concertation médicale à Otema



Un cours à l'ISTSAN

ALBANIE

ALO!MIK, 20 ANS DE TRAVAIL AU SERVICE DE L'ENFANCE

Cette association qui place les enfants au centre de son action a pour vision de " les voir s'épanouir et devenir des acteurs de changement dans leur communauté ". Au cours des années, le travail, qui a commencé avec la rencontre régulière des enfants des rues, s'est stabilisé pour laisser place au centre de vacances **Eden Park** construit sur les collines de la périphérie de Tirana. **Ce centre est un véritable outil rendant possible un accueil de grande qualité au quotidien et durant les vacances, pour offrir aux enfants des temps de paix, de lien positif, de soin attentif, et de repères équilibrés.**



Centre de jour Oaz à Tirana

En plus d'*Eden Park*, **Alo!Mik** a fondé un autre lieu d'accueil destiné à l'accompagnement de long terme de familles marginalisées de la ville. Le centre "*Oaz*" accueille **22** familles roms dont **35** enfants avec lesquelles amitié et confiance ont été tissées depuis deux décennies. A l'origine, ces 22 familles vivaient littéralement sur la décharge de la ville, en rupture totale avec le reste de la société. Au fil des années, ces nouveaux amis ont été petit à petit sortis de la rue pour être relogés dans divers endroits de Tirana, non loin du centre *Oaz*, lieu de vie pour ces bénéficiaires

qui jusqu'à ce jour y apprennent à vivre autrement. L'équipe du centre aide individuellement les enfants à sortir des comportements de survie à court terme qui perpétuent la pauvreté.

Au fil des ans, **390 000 enfants d'Albanie ont reçu au moins un cadeau de la part d'Alo!Mik**. Chaque année **1500** enfants viennent vivre des temps de joie qui les marquent positivement et **1000** adultes viennent apprendre de l'expérience théorique et pratique de l'équipe d'*Alo!Mik*.

Après 20 ans d'existence, l'association est connue en Albanie pour son expertise dans l'accompagnement des traumatismes et propose en outre des formations aux professionnels de la protection de l'enfance et aux églises du pays dans la prise en compte des besoins de l'enfant.

Deux représentants de La Gerbe se sont rendus à la célébration des 20 ans d'Alo!Mik. Cette fête a réuni **35** représentants d'organismes internationaux et environ **200** Albanais. Autant de soutiens au travail d'*Alo!Mik* au fil des ans : bénévoles comme bailleurs de fonds ou donateurs d'équipements, tous sont venus se réjouir devant les impressionnants résultats des efforts consentis depuis 20 ans.



Eden Park à Tirana

Le chantier d'insertion est un dispositif incluant un contrat de travail et un accompagnement social et professionnel. Il s'adresse à des personnes éloignées du marché du travail.

Pour entrer sur le chantier d'insertion, chaque candidat doit réunir des critères tels que le fait de bénéficier des minimas sociaux, habiter dans un quartier prioritaire... Pour vérifier son éligibilité, il doit s'inscrire sur le site de la plateforme de l'inclusion et obtenir un agrément : Le Pass IAE.

En 2023, **64** personnes ont été présentes sur le chantier d'insertion.

24 personnes ont été embauchées.

27 personnes sont sorties du dispositif.

QUI SONT-ELLES ?

	Année 2022	Les objectifs qui nous ont été fixés pour 2023	La réalité en 2023
Femmes	35.5%	35%	33%
Salariés résidant en Accueil Hébergement Insertion (AHI) et en logement adapté**	-	-	60%
Personnes en situation de handicap	11.2%	6%	16%
Personnes sous main de justice	4.8%	-	14%
Personnes en recherche d'emploi depuis plus de deux ans (Inscrits ou non à Pôle emploi)	74%	50%	87%
Allocataires du RSA	66%	45%	63%
Bénéficiaires de l'ASS	-	-	1%
Jeunes (< 26 ans)	13%	-	19%
Résidents QPV	-	25%	33%
Part de salarié.e.s travailleur.se.s réfugié.e.s/ bénéficiaires de la protection internationale et temporaire	-	35%	60%
Part de salariés résidant en campements illicites	-	-	1%
Salarié.e.s de faible niveau de qualification (Niveau inférieur au CAP)	51%	-	84%
Séniors	14,5%	-	20%

En 2023 nous avons multiplié les réunions d'information collectives et les moyens de rencontrer des candidats pour élargir notre recrutement à des personnes comme :

Les personnes en situation de handicap

Ce public nous est adressé par deux partenaires principaux, *Pôle Emploi/France Travail*, grâce à une référente spécialisée, et *Cap Emploi*, spécialisé dans l'accompagnement vers l'emploi des personnes en situation de handicap.



Des périodes de découverte des postes de travail par la mise en place de périodes de stage préalables à l'embauche permettent une entrée progressive dans l'emploi, en ajustant le temps de travail et une adaptation graduelle de la personne aux exigences du poste.

Le chantier est aussi un moyen de repérage et d'identification de situation de handicap. En

2023 nous avons accompagné **2** personnes dans la reconnaissance du handicap auprès de la *MDPH*.

Dans l'accompagnement des familles, la mise en place d'une *RQTH* auprès d'un enfant puis de moyens appropriés pour soutenir ce jeune dans sa scolarité a aussi permis de redonner une disponibilité au parent aidant.

Les personnes sous main de justice

Nous avons réactivé les partenariats avec les référents des personnes sous main de justice. Nous continuons à participer à la plateforme des publics sous main de justice des Mureaux. Nous avons ainsi accueilli **9** personnes sous main de justice. Pour **5** d'entre elles, les contrats ont été de courte durée. Parmi elles, 3 ont trouvé rapidement un nouveau contrat : pour **2**, il s'agit de contrats pérennes et nous avons pu soutenir leur projet en rémunérant leurs périodes de stage ou formation préalables à leur embauche. Pour la **3^e**, le contrat s'est avéré être un CDD de 6 mois.

D'AUTRES PUBLICS SONT ÉGALEMENT JUGÉS PRIORITAIRES PAR NOS FINANCEURS

- **Les femmes** : parmi les **21** femmes présentes en 2023, **17** avaient des enfants. **9** d'entre elles sont à la tête de familles monoparentales. Pour favoriser la reprise d'emploi, le temps de travail a été modifié (déplacement du mercredi sur le vendredi et les fins de journées), aménagement de temps de rendez-vous nécessaires pour les enfants (santé, administratifs, scolaires...)

- **Les personnes hébergées en foyer et en logement adapté** sont une large part de nos salariés sur le chantier d'insertion. Leurs difficultés sont multiples, imbriquées et rendent leur situation très complexe : problématiques administratives, usage de la langue française, méconnaissance des codes pratiqués par les entreprises, niveau de qualification, méconnaissance des métiers pratiqués en France et des moyens d'être embauché... La problématique majeure de 2023 était le renouvellement des récépissés et titres de séjour, cela a été un frein considérable à la suite de parcours.

L'ACCOMPAGNEMENT

Les principales actions de l'accompagnement social visent à résoudre des freins liés aux démarches administratives, au logement, à la santé. Le chantier insertion est un moyen de reprendre confiance en soi et d'améliorer les savoirs-être en entreprise. Il exerce le rapport à l'autorité, à la sociabilité, à la gestion des conflits. Il est un lieu de soutien, de parole, de conseil. Il permet de diagnostiquer des difficultés nécessitant parfois de mettre en place une reconnaissance d'un handicap. Pour les parents, reprendre cette activité permet d'organiser des modes de garde.

Le chantier permet également de réfléchir sereinement à un projet professionnel et d'engager des formations courtes, des périodes de stage en entreprise ou en intérim pour s'assurer que ce métier est accessible. Il offre des outils de recherche d'emploi et un accompagnement dans les démarches en direction des employeurs.

LES EXEMPLES DE PARCOURS

Dimitri, à peine 20 ans, a commencé par un stage ici. Il lui a fallu plusieurs semaines pour prendre un rythme de travail puis être embauché sur le chantier. Une vie de famille chaotique,



divers placements en foyer avant de revenir chez lui mais la situation était conflictuelle. Notre accompagnement a permis de travailler sur l'émergence et le maintien de la motivation au travail, l'élaboration d'un projet professionnel, la connaissance des codes pratiqués par les entreprises. Dimitri a testé des idées de projet professionnel : être cariste ? les métiers de l'informatique ? Après une période d'immersion pour découvrir ces métiers, il est entré en pré-formation. C'était un challenge car il devait remporter un certain score pour entrer en formation qualifiante. Il a réussi ce défi ! Nous prenons régulièrement de ses nouvelles. La formation est difficile mais il s'accroche.

Sylvain, 60 ans, aime entretenir les jardins, bricoler. Il aime les animaux, surtout les oiseaux. Quand il a commencé son contrat, il était noyé dans des dettes liées à sa méconnaissance des démarches administratives dématérialisées. Cela avait engendré de nombreuses autres dettes concernant notamment ses factures d'énergie. Cette situation le paralysait. Une grande partie de l'accompagnement a consisté à mettre en place un plan d'apurement de ses dettes. Un travail sur ses addictions, mais aussi sur la gestion des conflits, lui a permis de reprendre contact avec ses enfants qu'il ne voyait plus depuis 15 ans. Après un stage chez un agriculteur, Sylvain a été embauché comme employé agricole.

Liliane élève seule trois enfants. Quand elle a été embauchée sur le chantier, elle vivait dans un hébergement précaire, faisait des petits boulots en garde d'enfants les soirs et les mercredis mais ses revenus étaient très faibles. Elle travaillait quand ses enfants sortaient de l'école donc elle ne pouvait pas s'occuper d'eux, notamment pour les devoirs. Sa santé était souvent atteinte par tous les soucis. Nous avons donc aménagé son temps pour qu'elle puisse être soignée. Liliane avait dans son pays une situation de comptable. Au fil des mois, nous avons pu l'aider à trouver un logement. Elle a laissé les petits boulots pour se concentrer sur le contrat du chantier puis réfléchir à son avenir. Sa santé s'est considérablement améliorée. Elle est maintenant sortie du chantier pour se former au métier de comptable.

LES SORTIES

Objectifs opérationnels	2023	
	Objectif	Réalisé
		Valeurs déclarées dans l'ASP
Nombre de sorties prises en compte* (Voir classification ASP)	-	27
Part d'emploi durable (1)	25%	40,8%
Part d'emploi de transition (2)	10%	0%
Part de sorties positives (3)	30%	18,5%
Part des sorties dynamiques sous total (1+2+3)	65%	59,3%
Part d'autres sorties (4)	-	40,7%

En 2023, il a été plus difficile pour les salariés en parcours de poursuivre leur chemin vers une formation. En effet, pour une grande part d'entre eux, du fait de leur niveau en français, il est nécessaire pour eux de passer par une phase préparatoire intensive et pré-qualifiante. Ces phases pré-qualifiantes ont été rares cette année.

Les retards dans l'acquisition de papiers administratifs stables ont également beaucoup freiné la possibilité de trouver un contrat de travail pérenne après le chantier.

Enfin plusieurs salariés ont choisi de partir à l'étranger rendre visite à leur famille après ces dernières années de blocage sanitaire. Ceci n'a pas facilité leur suite de parcours. Nous avons mis en place un suivi dès leur retour pour reprendre leurs recherches. Plusieurs salariés ont ainsi pu trouver un poste et ont maintenant une situation stable.

L'année 2023 s'est terminée une nouvelle fois avec des valeurs en progression par rapport à l'exercice précédent (+ 14% de chiffre d'affaires) et un record mensuel de vente au printemps dernier !

Deux grands axes d'efforts ont été apportés sur cette année de consolidation

Gestion et vie du magasin

Une optimisation de l'espace qui a vu la création d'une nouvelle pièce aménagée à côté de la surface de vente pour l'étiquetage et la préparation de tout le textile destiné à la vente en magasin (vêtements, linge, chaussures, accessoires, etc...).

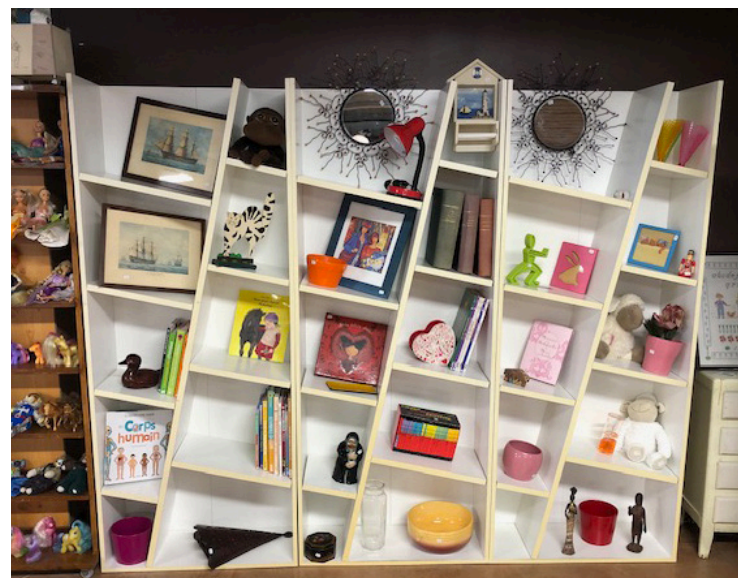
En complément, un aménagement de la réserve attenante au magasin a été réalisé, permettant une meilleure gestion du stockage de tous les produits saisonniers tels que les accessoires de Noël, les vêtements saisonniers, le linge ancien, etc.

Les expo-ventes (ex : linge ancien, jouets vintage...) ont été une nouvelle fois très appréciées par notre clientèle, tout comme les univers colorés, bien fournis, renouvelés quotidiennement avant chaque ouverture du magasin par une équipe dynamique de bénévoles et de salariés en insertion impliqués dans le projet !

Arrivage (en tonnes)		RÉEMPLOI (EN TONNES)			Déchets
		Humanitaire	Ventes	Recyclage	
TOTAL	755,9	114,9	202,8	378,6	61,2
Mobilier	257,3	21,7	95,3	143,7	0
Textile	142,2	50,1	11,9	80,3	0
Livres	132,2	0	8,5	117,1	0
Brocante	172,5	26,6	66,6	0,4	61,2
Jouets	13,7	3,1	10,1	2,5	0
Electroménager, multimédia...	19,1	6,1	9,2	22,2	0
Autres	18,9	7,4	1,3	12,5	0

Ventes aux partenaires	53,9
Ventes magasin	202,8
Ventes livres hors magasin	8,1
Vente recyclage matière	378,6

Données en tonnes



Sensibilisation et partenariats extérieurs

Tout au long de l'année, nous avons pu exporter et partager notre expérience de près de 10 ans avec des porteurs de projets, poursuivre l'entraide et le conseil auprès d'autres ressourceries partenaires (ex : *Le Petit Bazar*), réaliser des actions de sensibilisation et d'aide à la précarité étudiante sur des campus universitaires (ex : Cergy-Pontoise), mettre en place un partenariat avec la communauté urbaine GPSEO pour l'aménagement de zones de réemploi sur des sites de déchetterie (stockage d'affaires éligible au réemploi et que nous venons régulièrement récupérer), participer à des réunions de préparation d'événements coordonnés par le REFER (Réseau Francilien du Réemploi). Ex : le "Festival de la Récup". La ressourcerie a également intégré les 2 nouvelles filières de recyclage qui ont été mises en place en 2023 : la filière jouets et la filière ASL articles de sport et loisirs.

EVOLUTION CHIFFRE D'AFFAIRES VENTES MAGASIN

VENTES MAGASIN RESSOURCERIE €									
2023	2022	2021	2020	2019	2018	2017	2016	2015	2014
440 621	386 033	345 088	241 541	256 003	214 432	196 762	164 201	106 247	70 741
N / N-1	14,1%	11,9%	42,9%	-5,6%	19,4%	9%	19,8%	54,5%	50,2%



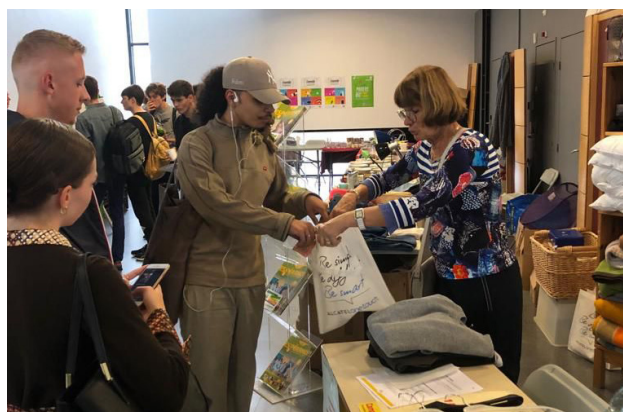
Caisson du réemploi à la déchetterie d'Aubergenville



La jeune ressourcerie Le Petit Bazar



Stand de vente et de sensibilisation face à la précarité étudiante à la fac de Cergy



Cop'O, un atelier qui a donné du travail à 5 salariés en insertion sur l'année :

- 1 comme couturier pour la fabrication des sacs en toile de jute
- 1 comme chauffeur livreur pour la collecte du carton et la livraison des sacs Cop'O
- 3 en production pour le broyage du carton et sa transformation en litière

Sur l'année, **62** tonnes de cartons ont été transformés en Cop'O, cette litière qui fait le bonheur des chevaux, comme le montre ce témoignage de la clinique vétérinaire. (cf. flashcode)



L'atelier a été porté par l'association *La Gerbe* encore cette année 2023. Il va devenir le support d'activité de l'association *Territoire Zéro Chômeur Longue Durée des Mureaux*, le transfert est prévu en mars 2024.

Au-delà de l'atelier, Cop'O est devenu une franchise nationale qui a remporté un appel à projet pour le déploiement de 10 ateliers en Vallée de Seine et en France. Il ne s'agit pas de recréer des structures mais d'apporter une activité clé en main à des structures d'insertion déjà existantes (chantier d'insertion, *ESAT*, *TZCLD*...). **Une cinquantaine** de structures intéressées ont déjà participé en 2023 aux informations collectives et **dix** se préparent à ouvrir leur activité Cop'O franchisée dans les mois prochains.

Cette petite idée, née il y a 3 ans à l'association *La Gerbe* pour faire face à la problématique de déchets carton, donne déjà du travail à plus de **15** salariés en insertion et apporte une vraie réponse pour le bien-être des soigneurs et des animaux. Muriel Schoumacher a su déployer au sein de *La Gerbe*, puis du *PTCE Vivre Les Mureaux*, puis de *COP'O National* l'émergence d'une vraie marque distributeur, créatrice d'emplois en local, et duplicable sur les territoires dans une économie circulaire zéro déchets.

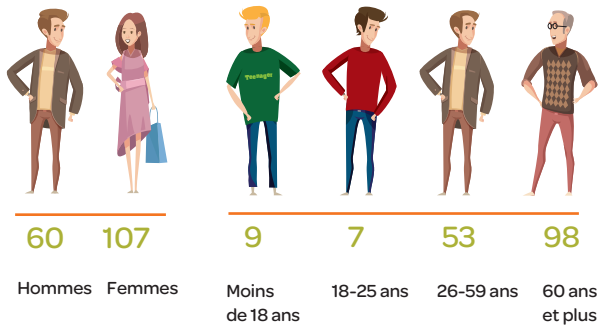
La suite se prépare puisque Cop'O travaille déjà sur la transformation des fumiers/cartons en granulé d'amendement ou granulé de chauffage. A suivre donc !

Plus d'info sur <https://www.copodesmureaux.com/>

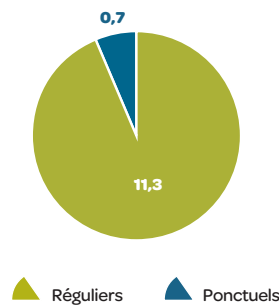


PROFIL BÉNÉVOLAT

Selon le sexe, l'âge et le type



NOMBRE ETP



21 908 heures
12 ETP
167 bénévoles

En 2023, **33** personnes se sont proposées comme bénévoles et ont eu un premier rendez-vous de prise de contact. Parmi ces nouveaux, les durées d'engagement par la suite sont assez variables selon les situations de vie : **20** sont encore présents fin décembre en "longue durée", les autres sont restés plus ponctuellement, de quelques jours à quelques mois. Un bénévolat a dû être stoppé à notre demande.

5 rencontres conviviales, principalement en soirée, ont été organisées pour rassembler les bénévoles autour de sujets concernant la vie de l'association, et se sont ouvertes aux salariés en insertion. Les repas entre bénévoles par petits groupes au self de l'Esat voisin sont également des moments d'amitié appréciés.

SENSIBILISATION ET ACCUEIL DE GROUPES

un partenariat dynamique continue avec la plateforme Wenabi qui met *La Gerbe* en lien avec des entreprises. Des salariés de *Total Energies*, mais aussi de *CGI/Kering/Sanofi/CBA* sont passés donner au moins une demi-journée de solidarité : **35** à l'atelier Cop'O, **24** aux playmobils. Un temps de détente, avec la légèreté d'un semblant de retour en enfance côté playmobils, et l'enthousiasme du mode teambuilding, une aide très efficace.

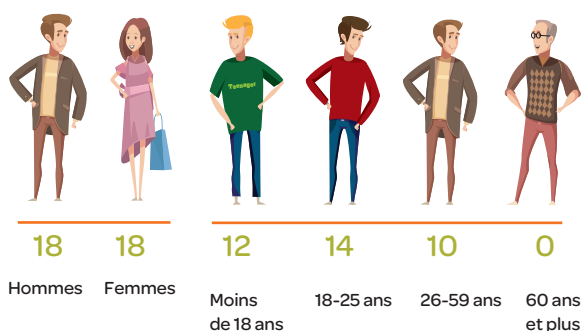
Entre autres groupes : **3** groupes de jeunes en dispositif "passeport citoyen" des Mureaux tout comme le conseil municipal des enfants sont passés visiter l'association. *La Gerbe* accueille aussi régulièrement (2h/semaine) à l'atelier tri de vêtements quatre personnes en situation de handicap de la structure *EANM* d'Hardricourt, avec leur éducatrice.



Tri spécial playmobils à l'atelier jouets

STAGIAIRES

PROFIL Selon le sexe, l'âge et le type



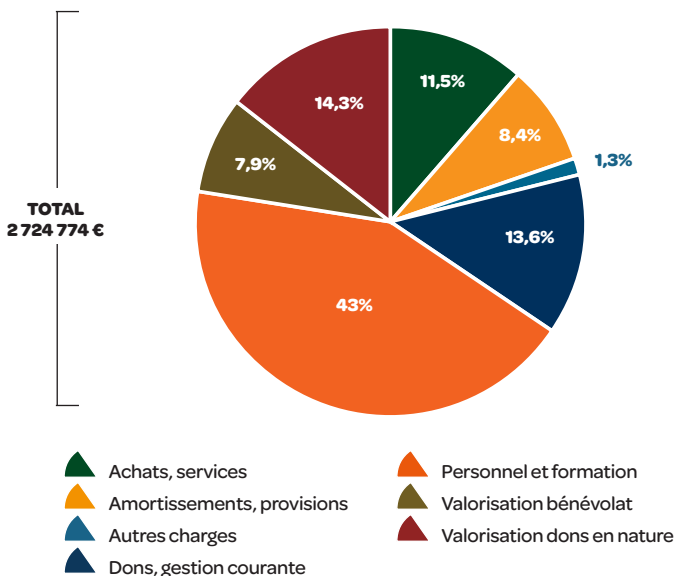
Découverte	14
Educatif	1
Humanitaire	6
Insertion	7
Justice	1
Permis	2
Professionnel	5

TOTAL 36

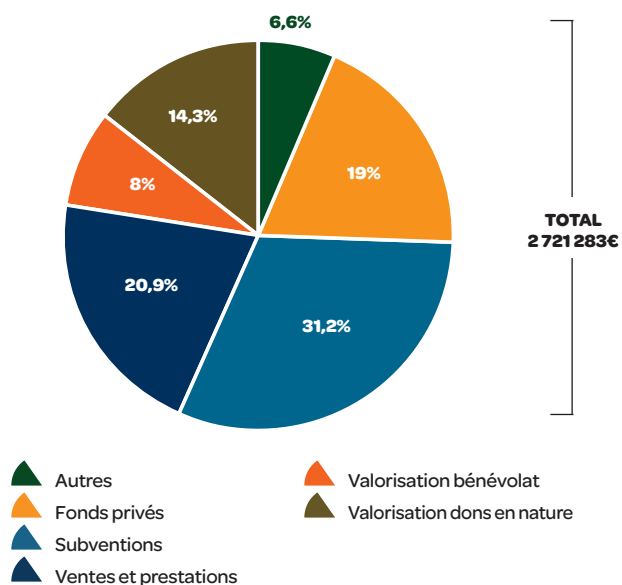
1 431 heures
0,8 ETP

ECQUEVILLY

Répartition des charges

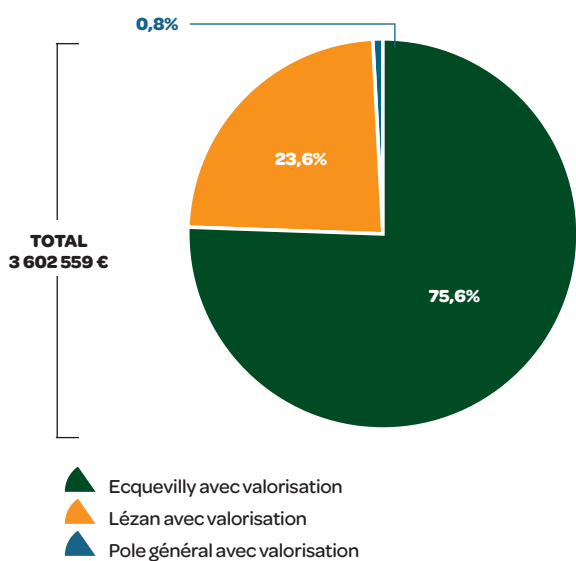


Origine des produits

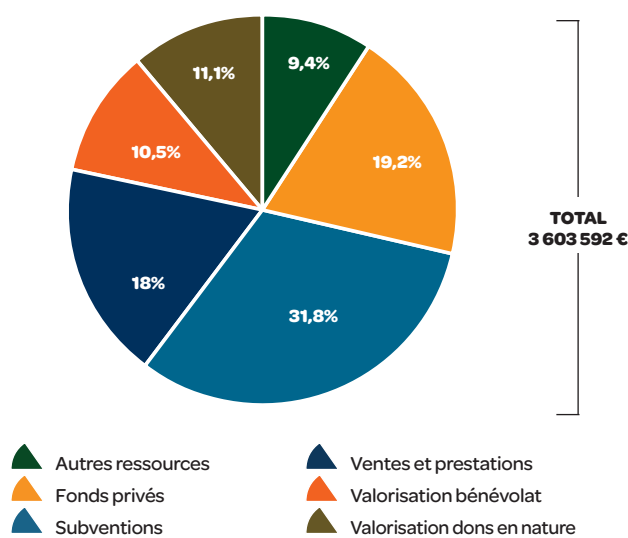


LA GERBE CONSOLIDÉ

Répartition des charges



Origine des produits



Le résultat de l'exercice 2023 est de + 1 033 € qui se répartit de la façon suivante :
 Ecquevilly : **-3 492 €** Lézan : **5 486 €** Pôle général : **-961 €**

Pour donner une image la plus fidèle possible, ces graphes tiennent compte des dons en nature ainsi que du bénévolat. Du côté des charges, cela représente le salaire qu'il aurait fallu verser si cette activité avait été réalisée par un salarié. Ce même montant apparaît ensuite dans les produits (il matérialise le fait que le bénévole a fait don à l'association du montant que représente son activité).
 Les dons en nature faits à l'association représentent les dons de matériel envoyés en solidarité internationale. La valorisation de ces produits correspond à leur valeur de stock lorsqu'il s'agit de dons d'entreprises, ou à la valeur mentionnée sur les documents douaniers lors de l'envoi vers nos partenaires.
 Du côté des charges, la valorisation de ces dons en nature représente le montant qu'il aurait fallu dépenser pour les acheter et du côté des produits, le montant valorisé matérialise le fait que ces choses ont été données à l'association.

Les comptes de l'association sont établis par un cabinet comptable et vérifiés par un commissaire aux comptes.